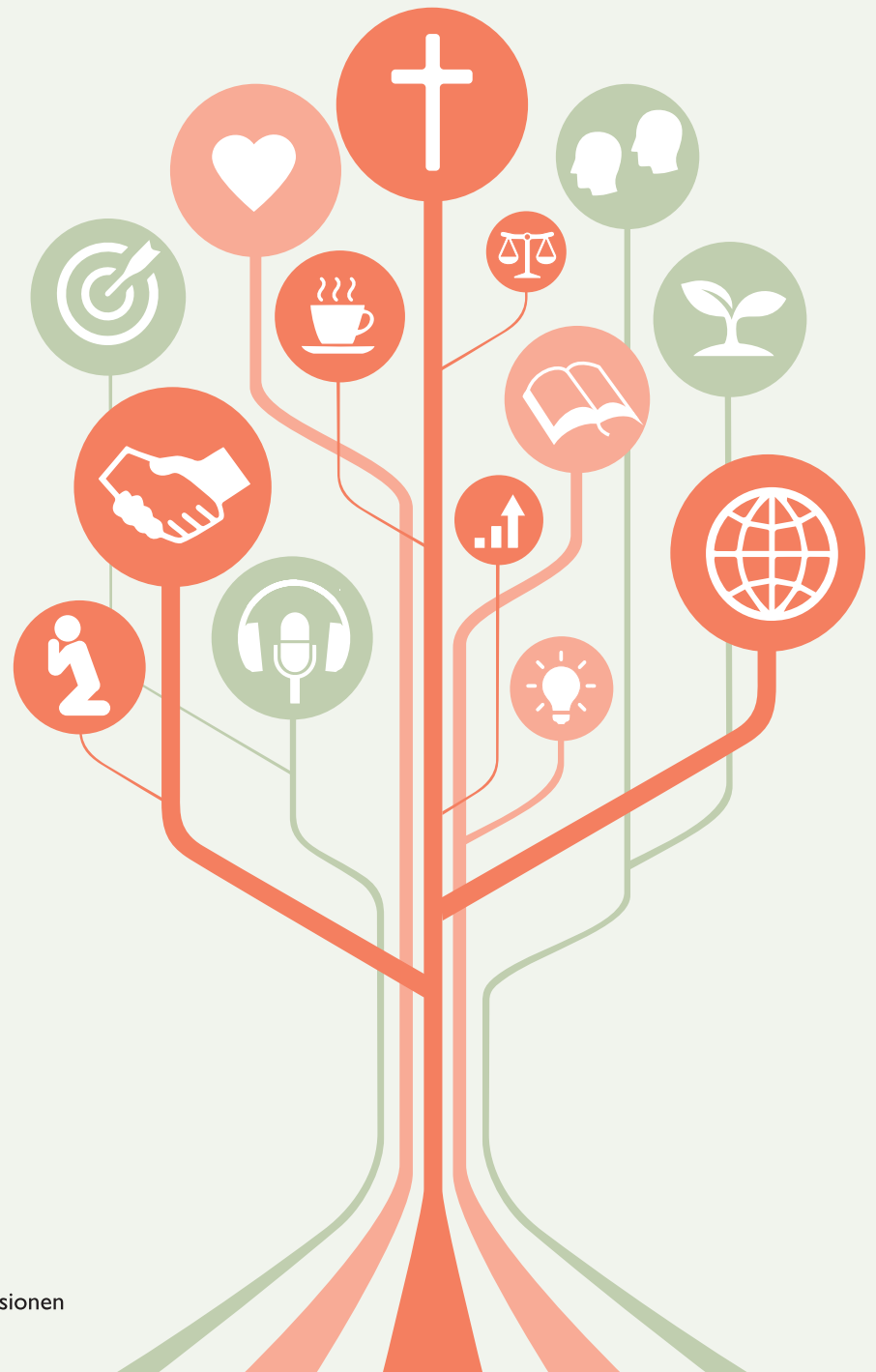


APOLLOS

redskap för församlingens förnyelse och växt

Allt som lever förändras. En levande församling behöver därför leva i ständig förnyelse och förändring. Apollos är ett redskap för församlingar som vill ta avgörande steg mot en ny framtid. Med hjälp av Apollosprocessen kan församlingen tydliggöra sin vision, utvärdera sin verklighet, formulera sina värden och bli en verkstad där vi gör Guds vilja tillsammans.



Jag
planterade,
Apollos
vattnade,
men Gud
gav växten.

I Kor 3:6

EN FÖRSAMLING SOM delar evangeliet, som leder människor till tro och ser hur de blir del av en växande gemenskap. Det är en längtan som många av oss bär på, men det kan vara svårt att se hur man tar sig dit. Apollos är ett redskap för församlingar som vill växa. Det är en process där ni som församling får hjälp att tydliggöra vad det är ni drömmer om, var ni befinner er nu, vilka ni är och vad ni kan göra tillsammans. Ett tillvägagångssätt för att se vad som är viktigast och göra upp med det som står i vägen, med målet att fler människor ska få lära känna Jesus Kristus.

Paulus liknar församlingen vid en åker. Vi är Guds medhjälpare, och ni är Guds åker skriver han till församlingen i Korinth¹. Några verser tidigare har Paulus uttryckt *Jag planterade, Apollos vattnade, men Gud gav växten*. När man jobbar på en åker behöver man redskap. Apollos var ett redskap i församlingsarbetet i Korinth, och därför har den här arbetsprocessen för församlingens förnyelse och växt fått sitt namn efter honom.



Apollos finns till för att hjälpa församlingar att förverkliga längtan om att vara evangeliska, missionella och tilldragande.

Församlingar som växer och bär frukt

SVENSKA ALLIANSMISSIONEN (SAM) är en församlingsrörelse. Vi tror att Gud älskar sin församling och att han verkar genom lokala gemenskaper runt hela jorden. Inom SAM strävar vi efter att våra församlingar ska vara evangeliska, missionella och tilldragande. Vad menar vi med dessa begrepp?

Att församlingar är **evangeliska** betyder att evangeliet om Jesus Kristus är det centrala. Jesus Kristus är den enda sanna grunden för församlingen. Ingen kan lägga en annan grund än den som redan finns, och den är Jesus Kristus, skriver Paulus². Evangeliska församlingar har ett tydligt budskap och präglas av trohet mot Bibeln.

Att församlingar är **missionella** betyder att de är riktade mot världen utanför. Församlingen har uppdraget att ta evangeliet till människor utanför sitt eget sammanhang. Hela världen är ett missionsfält och vi är alla sända av Jesus till världen som hans representanter. Vi är Guds sändebud där vi befinner oss.

Som Fadern har sänt mig sänder jag er, säger Jesus till lärjungarna³, och det gäller även oss. Mission ligger i SAM:s identitet och alla SAM-församlingar står tillsammans i uppdraget att vara missionerande lokalt, nationellt och internationellt.

Att församlingar är **tilldragande** betyder att de är varma och öppna gemenskaper som drar människor till sig genom sitt sätt att leva. *Alla ska förstå att ni är mina lärjungar om ni visar varandra kärlek* sa Jesus⁴. Församlingar behöver vara gemenskaper där Guds närvaro är påtaglig och där människor möter Guds nåd. *De fick alla riklig del av Guds nåd*, skriver Lukas om den första församlingen i Jerusalem⁵.

Apollos finns till för att hjälpa församlingar att förverkliga längtan om att vara evangeliska, missionella och tilldragande.

2. 1 Kor 3:11

3. Joh 20:21

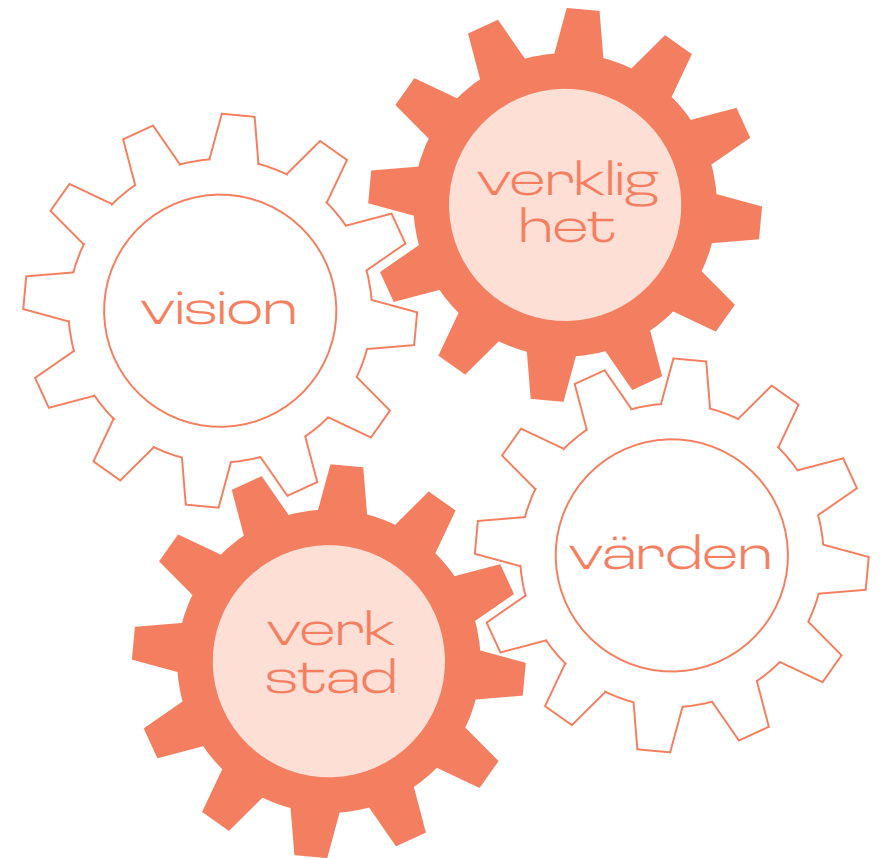
4. Joh 13:35

5. Apg 4:33b

Apollosprocessen

APOLLOS ÄR EN process som innehåller fyra olika moduler och löper över en period av tre till fyra år. Den första modulen handlar om att tydliggöra och/eller formulera församlingens **vision**. Den andra innebär att ta reda på vad som är församlingens **verklighet**, det vill säga hur nuläget ser ut i församlingen och i det omgivande samhället. Den tredje modulen har rubriken **värden** och här jobbar man med att bearbeta och formulera det som verkligen är viktigt i församlingens liv. Det handlar om insidan, församlingens DNA, kärleken till Gud, varandra och andra. I den fjärde modulen pratar vi om att det måste bli **verkstad**. Här bearbetar vi vad vi gör tillsammans utifrån vår vision, vår verklighet och våra värden. Församlingslivet uttrycks genom handlingar som vi kan sortera in under rubrikerna tillbedjan, gemenskap och mission.

Apollosprocessens fyra moduler *vision, verklighet, värden* och *verkstad*, blir som en cirkelprocess som förnyas och upprepas gång på gång. Tanken är att man kan gå in i den här cirkeln var som helst, utifrån den situation man befinner sig i, och att det sedan blir en fortgående process där alla delar samverkar. Även om det finns en tänkt ordning är det alltså möjligt att göra på ett annat sätt. Församlingen får en handledare, som följer



med genom processen i den takt det passar. Det betyder att en församling kan gå in i processen när som helst. Vi tänker oss en grundmodell där handledaren besöker församlingen minst två gånger i varje modul.

Tanken är också att församlingen fortsätter använda detta sätt att tänka i sitt utvecklingsarbete, även efter processens gång. Apollos kan bli ett redskap som följer med församlingen under en lång tid.



Att ha en tydlig vision hjälper människor att identifiera sig med församlingen och överlåta sig till det gemensamma uppdraget.

6. Neh 2:5

...låt mig fara till Juda, till den stad där mina fäder har sina gravar, för att bygga upp den.

7. Neh 2:12

Jag hade inte berättat för någon vad min Gud hade ingivit mig att göra för Jerusalem.

8. Neh 6:15-16

Muren stod färdig den 25 elul, efter femtiotvå dagar. När våra fiender fick reda på det och folken omkring oss upptäckte det, framstod det för dem som ett under. De förstod att detta verk hade kommit till stånd med vår Guds hjälp.

Modul I: VISION

NÄR NEHEMJA VAR i Susa i Persien fick han en vision om att åka hem till Jerusalem och bygga upp staden, och det skulle börja med stadsmuren⁶. Det var en vision som Gud hade lagt på hans hjärta⁷ och med Guds hjälp förverkligade han den⁸. På samma sätt behöver en lokal församling ha en tydlig vision som beskriver vart den är på väg.

När vi pratar om en vision menar vi en profetisk bild av den framtid som Gud har visat och vill se förverkligas. En vision bör ha ett långt tidsperspektiv och kan formuleras i några meningar. Att ha en tydlig vision hjälper människor att identifiera sig med församlingen och överlåta sig till det gemensamma uppdraget. Man vet vad det handlar om och vart man är på väg. I Apollos byggs processen upp runt visionen. Därför är det viktigt att varje församling bearbetar och formulerar sin vision.

Kanske har församlingen redan en vision som man kan utgå från. Kanske behöver den formuleras om och uppdateras. Om det inte finns en nedskriven vision får man börja ett arbete med att ta fram en sådan.





Det är när de egna resurserna möter behoven i samhället som församlingens väg kan utformas under Andens ledning.

9. Matt 9:35–38

Jesus vandrade omkring i alla städerna och byarna, och han undervisade i synagogorna, förkunnade budskapet om riket och botade alla slags sjukdomar och krämpor. När han såg människorna fylldes han av medlidande med dem, för att de var illa medfarna och hjälplösa, som får utan herde, och han sa till sina lärjungar: "Skörden är stor men arbetarna få. Be därför skördens herre att han sänder ut arbetare till sin skörd."

Modul 2: VERKLIGHET

NÄR JESUS VANDRADE omkring i Galileen berördes han av den verklighet han såg. När han såg behoven hos människorna väcktes hans medlidande och det ledde till bön och handling⁹. På samma sätt behöver vi idag se oss omkring för att upptäcka hur verkligheten ser ut. Därför handlar den andra av Apollos moduler om att analysera församlingens nuläge och se verkligheten.

För det första handlar det om att kartlägga situationen i församlingen. Hur är församlingens nuläge? Vilka är församlingens starka sidor och vilka svagheter finns? Vilka resurser finns i församlingen? Vilka behov finns? Det är när de egna resurserna möter behoven i samhället som församlingens väg kan utformas under Andens ledning.

För det andra handlar det om att kartlägga och upptäcka hur verkligheten ser ut i samhället runtomkring församlingen. Vi är övertygade om att det överallt finns öppna dörrar och församlingens uppgift är att be och lyssna för att upptäcka var de öppna dörrarna finns. Här gör församlingen en omvärldsanalys för att få en tydligare bild av sitt samhälle och sin omgivning.





Det handlar om att beskriva vad som är viktigt för församlingen och vilka värderingar man vill ska forma församlingens kultur.

10. Matt 22:37-40

Han svarade honom: "Du skall älska Herren, din Gud, med hela ditt hjärta och med hela din själ och med hela ditt förstånd. Detta är det största och första budet. Sedan kommer ett av samma slag: Du skall älska din nästa som dig själv. På dessa båda bud vilar hela lagen och profeterna."

Modul 3: VÄRDEN

EN FÖRSAMLING ÄR en gemenskap som är grundad i djupa övertygelser. Det finns kärnvärden som inte förändras och som bör genomsyra allt vi gör. En församling behöver därför inte bara en vision, utan även tydligt formulerade värderingar. Därför handlar den tredje modulen i Apollosprocessen om att tänka igenom och formulera vilka värden församlingen står för. Det handlar om att beskriva vad som är viktigt för församlingen och vilka värderingar man vill ska forma församlingens kultur. När Jesus fick frågan om vilket som är det viktigaste budet svarade han med det dubbla kärleksbudet.¹⁰ Det viktigaste är att älska Gud och att älska människor. Om kärleken till Gud och till människor är det viktigaste för oss måste det prägla och forma allt som församlingen är och gör. Värderingar ger en moralisk och etisk tydlighet till visionen.

En modell är att formulera värderingarna utifrån visionens nyckelord. Vi rekommenderar att församlingen formulerar sina värderingar inom följande tre områden:

- **Gudsrelationen.** Vad betyder det i praktiken att älska Gud? Vad är viktigt i vår vandring med honom? Hur ser vi på Bibeln och hur använder vi den? Hur vill vi att bön och tillbedjan ska uttryckas?



- **Relationen till människor.** Vad betyder det i praktiken att älska varandra och alla andra? Hur bygger vi en öppen och varm gemenskap? Hur hanterar vi problem och konflikter? Hur vägleder vi varandra till ett liv i efterföljelse? Hur når vi och välkomnar nya människor?
- **Ledarskap och beslutsfattande.** Vad är viktigt för oss när det gäller ledarskap? Vad förväntas av församlingens ledare? Vad är viktigt när vi bygger och utvecklar församlingens strukturer för kommunikation och beslutsfattande?



Det handlar också om vad vi gör tillsammans. Missionsuppdraget måste bli verkstad.

Modul 4: VERKSTAD

NÄR JESUS MÖTTE lärjungarna efter sin uppståndelse gav han dem ett uppdrag. Det finns en missionsbefallning i alla fyra evangelierna och i Johannesevangeliet låter den så här: *Som Fadern har sänt mig sänder jag er¹*. Att vara församling handlar inte bara om vad vi tror och vill vara. Det handlar också om vad vi gör tillsammans. Missionsuppdraget måste bli verkstad. Därför handlar en av modulerna i Apollos om vad församlingen gör tillsammans. Församlingen har tre tydliga riktningar: uppåt, inåt och utåt. Alla tre måste synas tydligt i församlingens liv. Här delar vi in det under rubrikerna tillbedjan, gemenskap och mission.

Tillbedjan

- **Personligt.** Hur utvecklar vi medlemmarnas vandring med Gud?
- **Smågrupper.** Hur formar vi smågrupper som präglas av gudsnärvaro och gudsmöten?
- **Gudstjänster.** Hur gör vi gudstjänster till inspirerande möten med Gud?

11. Joh 20:21



Gemenskap

- Hur bygger vi en öppen och kärleksfull gemenskap där alla kan känna sig hemma?
- Vad betyder det att älska varandra såsom Jesus har älskat oss?
- Hur kan vi utveckla strukturer för att dela livet praktiskt i vardagen?

- Hur kan vi vägleda varandra i tro och efterföljelse?
- Hur kan vi lära oss att hantera konflikter på ett konstruktivt sätt?

Mission

- **Evangelisation.** Hur kan vi nå ut till nya människor i vår närhet? Vart kan vi gå för att bygga relationer? Var samlas människor? Hur ska vi presentera evangeliet?
- **Diakoni.** Vilka sociala behov finns i församlingens närhet. Vilka behov ser vi i vårt samhälle? Vad kan vi göra för att möta behoven?
- **Barnverksamhet och ungdomsverksamhet.** Vad kan vi göra bland barn och ungdomar i vårt samhälle?
- **Guds kraft.** Hur kan vi få se mer av under och tecken och Guds kraft i vårt missionsarbete?
- **Utsändande.** Hur kan vi sända ut människor för nationell och internationell mission?



Arbetsgång

FÖRSAMLINGEN TAR KONTAKT med SAM om det finns ett intresse av att delta i Apollos. En handledare kan då göra ett besök i församlingen eller styrelsen för att presentera Apollos. Beslut fattas sedan och det görs en överenskommelse mellan handledare och församling. Innan man sätter igång behöver

MODUL 1: VISION

- Besök av handledare för att introducera, motivera och ge verktyg.
- Arbete med visionen.
- Besök av handledare för uppföljning och utvärdering.

MODUL 2: VERKLIGHET

- Kontakt med handledare om val av verktyg för kartläggning av församlingen.
- Kartläggning av församlingen med det valda verktyget, vilket handledaren hjälper till med.
- Kartläggning av samhället.
- Besök av handledare för uppföljning och utvärdering.

man också besluta var i Apollosprocessen man ska börja. Det är oftast bäst att börja med modul 1, men det kan finnas skäl att börja någon annanstans, till exempel om församlingen redan har en tydlig vision.

MODUL 3: VÄRDEN

- Besök av handledare för att introducera, motivera och ge verktyg.
- Arbete med och formulering av församlingens kärnvärden.
- Besök av handledare för uppföljning och utvärdering.

MODUL 4: VERKSTAD

- Besök av handledare för att introducera, motivera och ge verktyg.
- Strategi och handlingsplan för församlingslivet och församlingens aktiviteter.
- Besök av handledare för uppföljning och utvärdering.

Verktyglådan

FÖRSAMLINGEN ÄR INTE bara en åker utan även ett bygge. *Ni är Guds åker, Guds bygge*, skriver Paulus till församlingen i Korinth¹². När man bygger behöver man verktyg. Därför innehåller Apollos även en verktyglåda med olika verktyg som kan användas i församlingsbygget.

Apollos erbjuder fem olika verktyg för utvärdering av församlingens nuläge.

- **NFU** är en omfattande enkätundersökning som visar på församlingens starka och svaga sidor ur flera olika perspektiv. NFU är det bästa och samtidigt det mest krävande verktyget.
- En **SWOT-analys** kan man göra på en eftermiddag för att se församlingens styrkor, svagheter, möjligheter och hinder.
- I en **Styrkebaserad undersökning** bygger man på församlingens styrkor och goda berättelser för att ta avstamp mot framtiden.
- **Fyrfältaren om församlingens läge** gör en bedömning om församlingen är sund och missionell, stabil, fallande eller i ett kritiskt läge.

- I en **Kallelsebaserad utvärdering** hittar man församlingens kallelse genom att undersöka uppdraget, behoven och resurserna och se var de överlappar varandra.

Vi erbjuder även verktyg inom andra relevanta områden. Här följer några exempel.

- Att ta fram en vision
- Att formulera församlingens kärnvärden
- Att göra en omvärldsanalys
- Evangelisation
- Gudstjänster
- Socialt arbete
- Integration
- Internationell mission
- Församlingsplantering
- Sång och musik
- Smågrupper
- Gåvobaserad verksamhet
- Lärjungaträning
- Konflikthantering

Välkommen att kontakta oss om ni vill veta mer eller är
intresserade av att inleda en Apollosprocess i er församling!

info@alliansmissionen.se

036-30 61 50 (växel)

alliansmissionen.se



Svenska Alliansmissionen